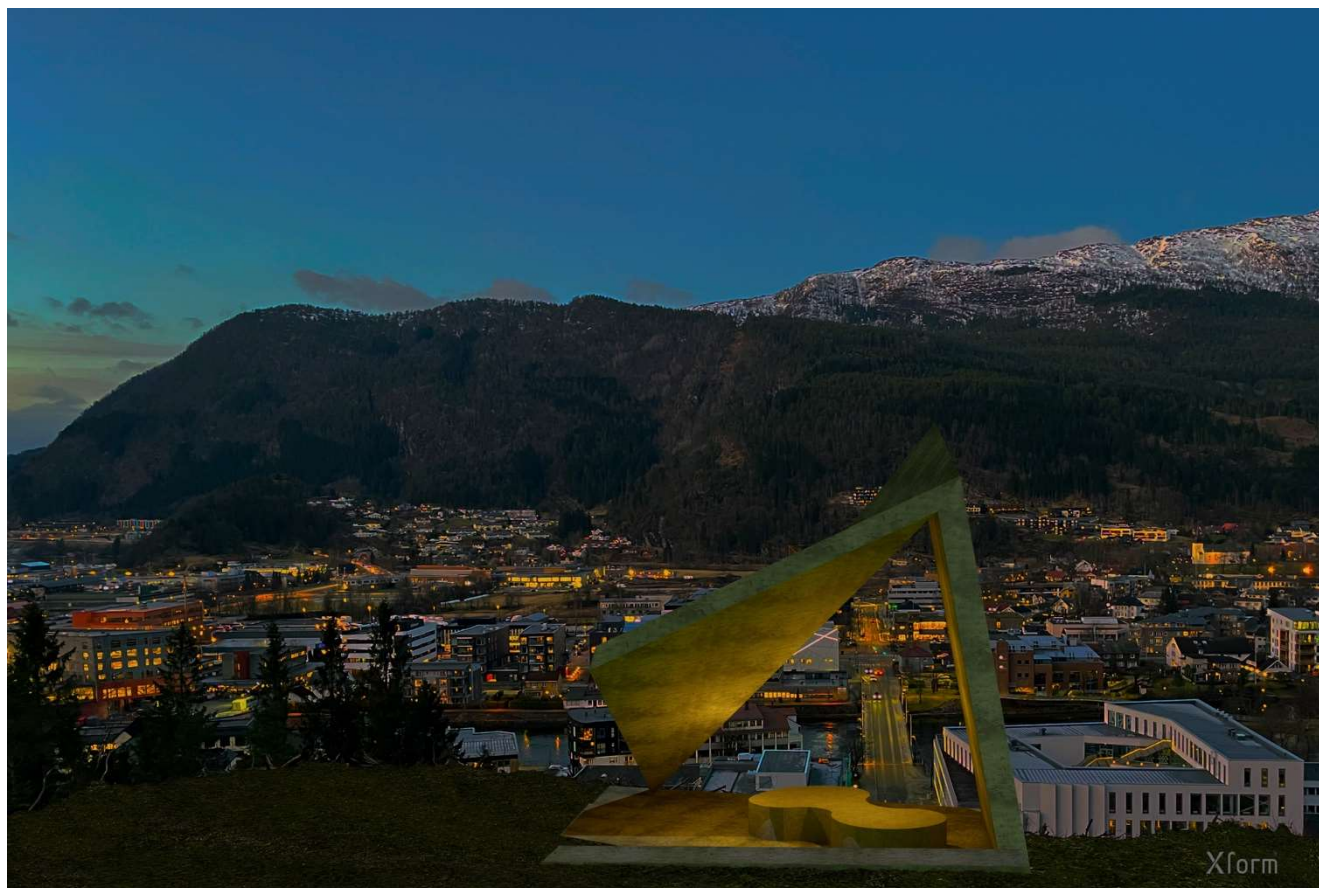


VIDSYN

Oppdragsbeskrivelse



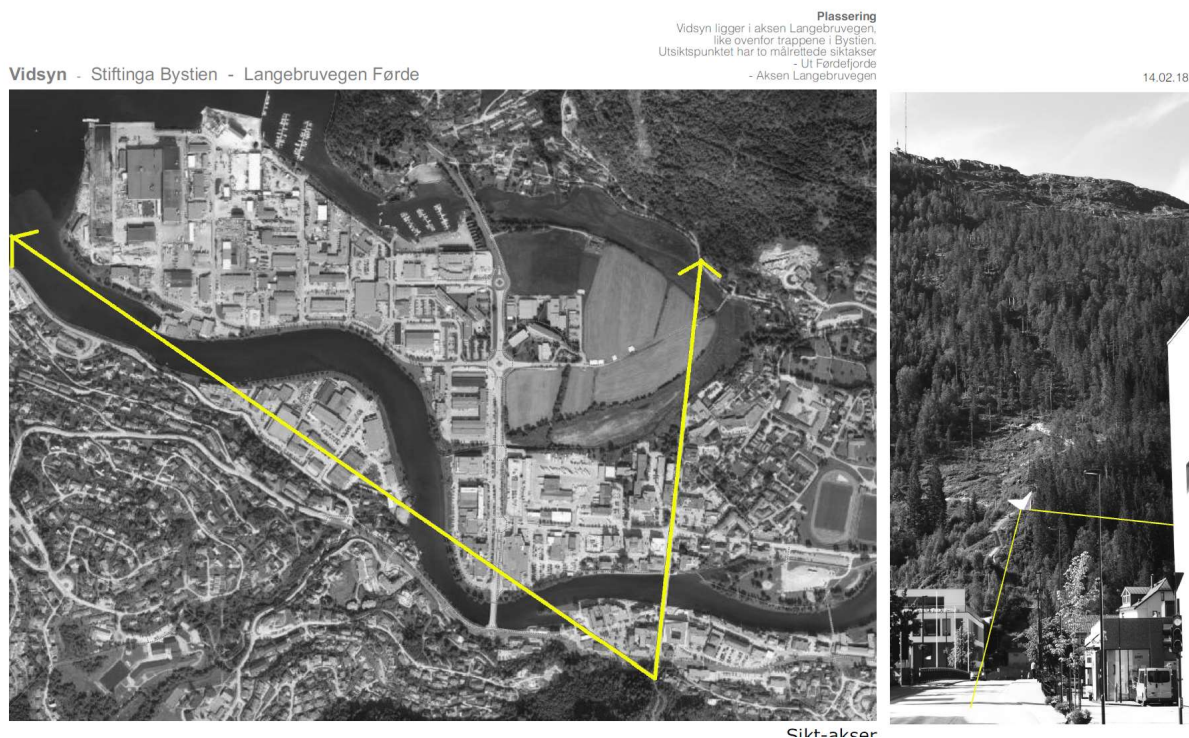
Initiativtakar	Stiftinga Bystien - Førde Byutvikling
Arkitekt og prosjektleiar i stiftinga	Xform AS v/ Christina Kvamme
Rådgjevar prosjekteringsgrunnlag	Norconsult AS v/ Linn Grepstad Nes

Innhold

1	Om prosjektet	4
2	Teknisk skildring	5
2.1	Grunn- og betongarbeid	5
2.2	Lyssetting	6

1 Om prosjektet

Vidsyn skal vere eit 3D smykke i Bystien og eit identitetsmerke for Sunnfjord kommune. Forma symboliserer omgrepet «Vidsyn» - toleranse og evne til å sjå saker frå fleire sider. Mot Langebruvegen rammer Vidsyn inn og tek i mot impulsane frå Førde sentrum og mot Førdefjorden opnar Vidsyn opp og tar imot Førdefjorden og dei vakre omgjevnadene.



Utforminga av Vidsyn er enkel, men utfordrande med omsyn til geometri. Konstruksjonen er utført i plasstøpt betong.

Tilkomst Vidsyn er frå skogsvegen i Lyshaugen. Tilbydar synfer sjølv tilkomst for betongbil. Oppdragsgevar/Stiftinga innhentar løyve for bruk av skogsveg. Skogsveg skal settast tilbake i den stand den var, ved start av arbeida.

Utgangspunktet for tilbodet er at Vidsyn skal følge konstruksjonsteikningane til Norconsult, men det blir opna opp for alternativ utføring til konstruksjon. Vidsyn sitt uttrykk og materialval skal være ivaretatt uavhengig av valt konstruksjon. Det vil vere mogleg å gå i dialog/forhandling om tilbodet.

2 Teknisk skildring

2.1 Grunn- og betongarbeid

Det er venta at det er om lag 1m til fjell, desse massane skal gravast av. Merk at det ligg ein høgspenteleidning i området. Denne må takast omsyn til under avgraving og avklarast med BKK.

Etter støyping av fundament for vegg og i spiss blir det tilbakefylt med sprengstein og avretta med eit sandlag slik at grunnen er klargjort for støyping av plate på grunn. Grunnarbeid må utførast på ein slik måte at ein sikrar god drenering og avrenning. Overflatevatn bør leiast vekk frå konstruksjonen.

Vidsyn er utført i plass-støpt betong og det er lagt til grunn kvalitet B35. Av omsyn til mogleg kunstnarisk utforming er nominell overdekning i overkant plate auka til 75 ± 10 mm som gir rom for å bruke 4cm av denne avstanden til utsmykking/trykk. Global stabilitet og fundamentering er ivaretatt av at konstruksjonen er sjølvberande og forankra med fjellboltar.

Kort oppsummert er det lagt opp til armeringsmengde $\varnothing 12c150$ i begge retning og begge sider som i visse område blir forsterka med ekstra armering. I «knekk» mellom utkragar og vegg er det lagt inn ein bjelke. Denne er armert med $3\varnothing 25$ både i OK og i UK.

Sidan det er usikker djupne til fjell er det lagt opp til at ein må støype ein såle for å ta opp desse høgdeforskjellane. Det skal også piggast ei «grop» i berget til sålen for å sikre god fundamentering av konstruksjonen. Dimensjoneringsmessig er det lagt til grunn maksimal djupne 1m til fjell frå etablert terrengnivå (angitt på teikning). Ved avvik frå dette må prosjekterande kontaktast.

Det er lagt opp til å støype ei betongplate (utbreiing tilsvarande fotavtrykket til taket) som golv på grunn og med markisolasjon. Merk at dette blir prisa separat i pristilbodet.

2.1.1 Amfi-løysing rundt Vidsyn – opsjon

Det er ynskje om å opprette amfi løysing rundt utsiktspunkten Vidsyn som naturlige sitteplasser ved arrangement og framføring ved Vidsyn. Sjå vedlegg «V01 – Vidsyn – Presentasjon» for visualisering.

Betongplata skal trappast av mot terrenget med eit «amfi» i framkant og på sida ut mot fjorden sjå illustrasjon «V22 – Bystien Vidsyn Illustrasjon trapeamfi nedside». Dette skal leggjast inn som opsjon i prisskjema.

I bakkant opp mot Hafstadfjellet skal terrenget arronderast som amfi i tre høgdar på 0,5 m. sjå illustrasjon «V21 – Bystien Vidsyn Illustrasjon av amfi». Dette skal leggjast inn som opsjon i prisskjema.

2.1.2 Scene - opsjon

Det er ynskje å opprette ei scene i senter av Vidsyn tilrettelagd for framføring ved arrangement. Sjå skisse «V23 – Bystien Vidsyn Prinsippskisse utomhus» for form og dimensjoner for scene.

I samband oppretting av scena er det ynskje om å legge opp ei kurs som skal gi anledning til å kople seg på scenas strømnnett for å kunne plugge inn høgtalar og mikrofon for minikonserter.

Det er behov for å få inn en 230V 3-fas kurs 63A. Det skal være tilrettelagt for utvendig tilkobling for portabelt strømskap, to 16A stikkontakter, USB-lading og jordfeilsbryter.

Elektriske komponenter er skal være sikret enkel tilgang for vedlikehold og oppkobling med avtagbare lokk.

2.2 Lyssetting

Vidsyn skal lyssettestast innvendig i tråd med retningslinjer gitt av Selskapet for Lyskultur. Tilbudet må innehalde alt nødvendig arbeid for framføring av straum til belysning.

Det er ønskjeleg å lyssette Vidsyn med opplys på ein slik måte at den blir godt synleg i skumring og mørke, men utan at det fører til lysforureining. Samtidig må lyssetting utførast slik at den gir godt lys for ferdsel og bruk uansett årstid og tidspunkt. Det blir lagt vekt på å få til ei belysning som tilfører Vidsyn kvalitetar som eit smykke i fjellsida og medverke til ei positiv oppleving, både på nært hald og på avstand. Belysninga skal ha RGB-styring og inneha moglegheit for å programmering av ulike sceneria og tidsstyring. Alle komponentar og armaturar må tilpassast miljøet det skal stå i samt vere av god kvalitet frå anerkjente leverandørar, til dømes ERCO.

Vidare skal lysarrangementet vere hærverkssikkert og det skal vere innstøpte trekkerør for framføring av straum til alle konstruksjonsdelane.